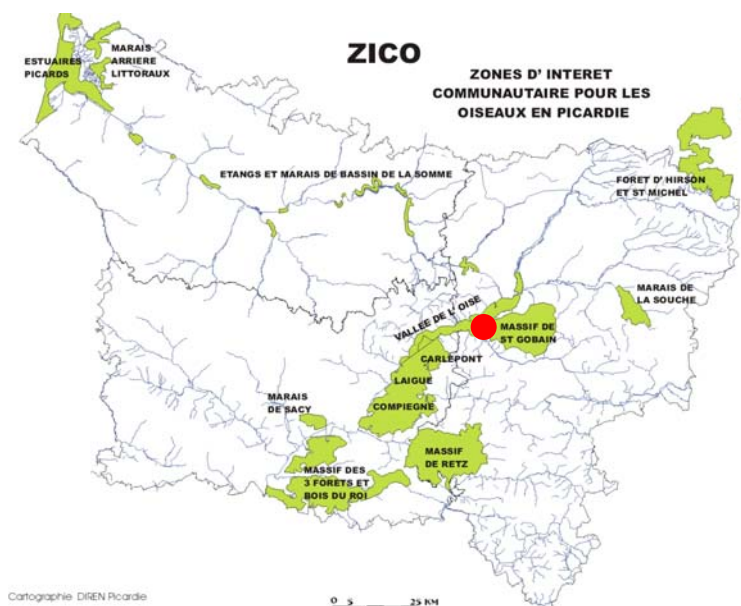


46 communes

*Localisation des ZICO de Picardie*

Département de l'Aisne (26) :  
ABBECOURT ; ACHERY ; AMIGNY-ROUY ; ANDELAIN ; AUTREVILLE ; BEAUTOR ; BICHANCOURT ; BRISSAY-CHOIGNY ; CHARMES ; CHAUNY ; CONDREN ; DANIZY ; DEUILLET ; LA FERRE ; MANICAMP ; MAREST-DAMPCOURT ; MAYOT ; OGNES ; QUIERZY ; SAINT-PAUL-AUX-BOIS ; SERVAIS ; SINCENY ; TERGNIER ; TRAVECY ; VENDEUIL  
VIRY-NOUREUIL

Département de l'Oise (20) :  
APPILLY ; BABOEUF ; BAILLY ; BEHERICOURT ; BRETIGNY ; CAMBRONNE-LES-RIBECOURT ; CHIRY-OURSCAMPS ; MONTMACQ ; MORLINCOURT ; NOYON ; PASSEL ; PIMPRESZ ; PONT-L'EVEQUE ; PONTOISE-LES-NOYON ; RIBECOURT-DRESLINCOURT ; SAINT-LEGER-AUX-BOIS ; SALENCY ; SEMPIGNY ; THOUROTTE ; VARESNES



Superficie : 12 050 ha

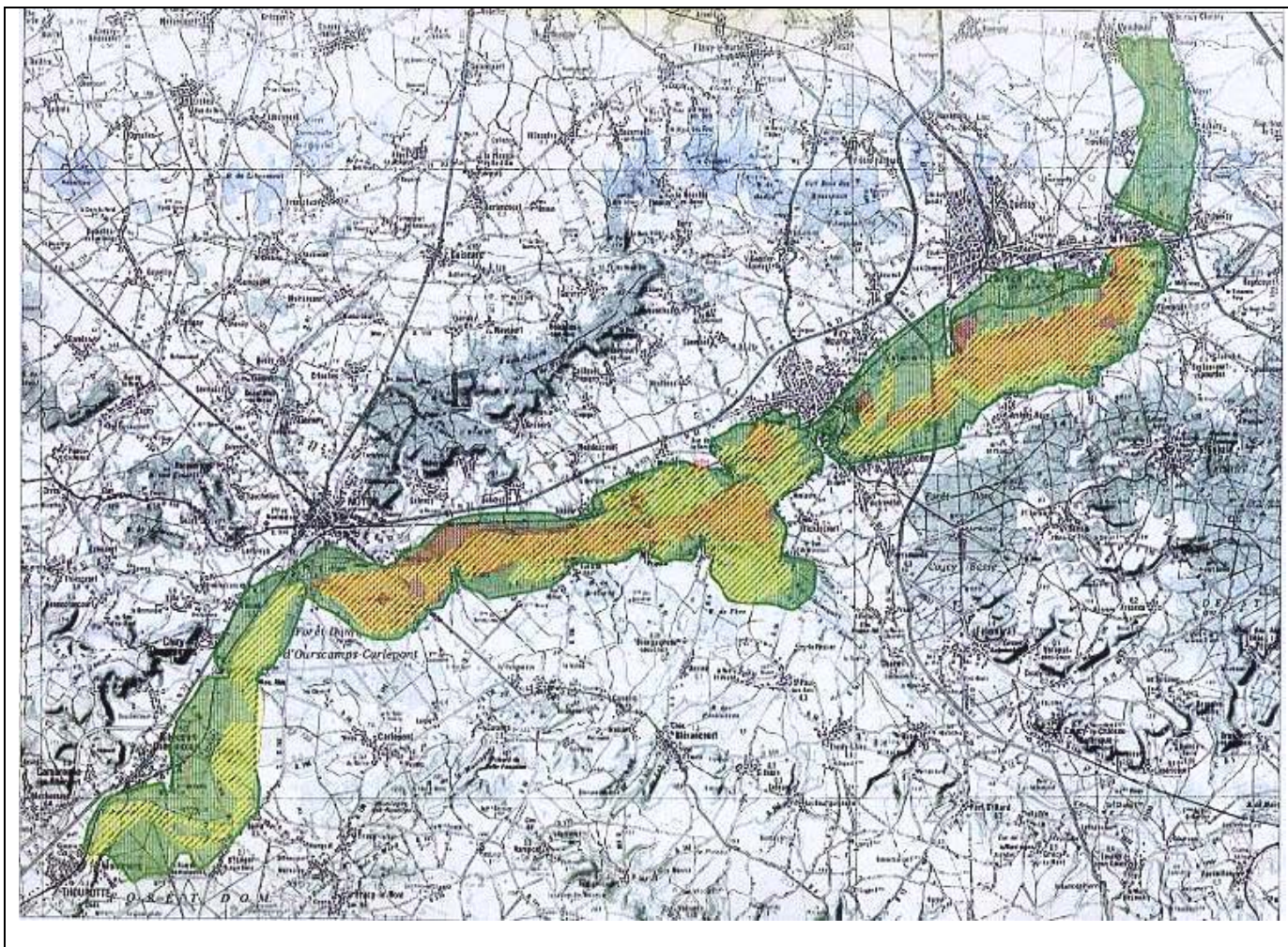
### *DESCRIPTION DU SITE*

La vallée inondable de l'Oise constitue une entité géomorphologique et hydrologique, fonctionnelle et de grande étendue, unique en Picardie. Le fond de vallée est occupé par une mosaïque de milieux prairiaux plus ou moins inondables, de bois, haies et cultures, traversée par les cours de l'Oise et de ses affluents. Ces cours d'eau sont bordés par des lambeaux de ripisylves. Les pratiques pastorales de fauche et de pâturage, relativement extensives, ont façonné ces milieux depuis des siècles, et sont un bel exemple d'adaptation de l'agriculture à une zone humide. Bon nombre de prairies sont valorisées au travers d'un système mixte, combinant une première intervention de fauche en juin et une mise à l'herbe des animaux à partir de l'été.

Les inondations régulières, outre leur fonction fondamentale d'écrêtage des crues par étalement dans un lit majeur parfois large, génèrent une fertilisation des sols.

Les caractéristiques physiques et agricoles uniques dans le nord de la France de cet ultime système bien conservé de prairies de fauche inondables permettent la présence d'habitats, d'une flore et une faune caractéristiques et menacés, d'intérêt international dans sa portion médiane. Suite aux difficultés de l'élevage, les prairies de fauche inondables extensives sont aujourd'hui relictuelles et en voie de disparition à l'échelle des plaines d'Europe du nord. Les systèmes de haies, de fossés et de mares sont également des témoins de systèmes agraires adaptés aux contraintes du milieu.

La proximité de grands massifs forestiers favorise les échanges faunistiques. La rivière et les milieux aquatiques annexes de bonne qualité (dépressions humides, mares, bras-morts...) permettent la reproduction de nombreuses espèces d'oiseaux remarquables.



Le site est utilisé comme halte migratoire, site d'hivernage et site de nidification pour de nombreuses espèces avifaunistiques, en complément avec le site de la Baie de Somme

Espèces	Nicheur	Migrateur	Hivernant
Plongeon catmarin		X	
Grèbe esclavon		X	X
Butor étoilé		X	X
Bihoreau gris	X	X	
Aigrette garzette		X	
Grande Aigrette		X	X
Cigogne noire		X	
Cigogne blanche	X	X	
Spatule blanche		X	
Cygne chanteur		X	X
<b>Canard pilet</b>		<b>X</b>	<b>X</b>
Harle piette		X	X
Bondrée apivore	X		
Milan noir		X	
Milan royal		X	
Busard des roseaux	X		
Busard Saint-Martin	X		



*Râle des genêts (photo P. Sabine)*

Busard cendré	X	X	
Balbusard pêcheur		X	
Faucon émerillon		X	
Faucon pèlerin		X	
<b>Râle de genêt</b>	<b>X</b>		
Grue cendrée		X	
Avocette élégante		X	
Pluvier doré		X	
Combattant varié		X	
Chevalier sylvain		X	
Sterne pierregarin	X		
Sterne naine	X		
Guifette noire		X	
Martin pêcheur d'Europe	X		
<b>Gorgebleue à miroir</b>	<b>X</b>		
Pie grièche écorcheur	X		



*Hibou des marais (photo Jean Nosal)*



*Pie-grièche écorcheur (photo J.L. Hercent)*

#### *FONCTIONNEMENT ET EVOLUTION DU SITE*

La zone inondable, en abaissant la lame d'eau par étalement dans le large lit majeur, agit comme un réservoir écrêteur de crues qui limite l'impact des inondations en aval. Le maintien de cette inondabilité, tout en prenant les mesures adéquates visant à éviter toute dégradation des installations humaines, est une condition fondamentale à la préservation de la qualité des milieux, de la flore et de la faune, ainsi qu'à la qualité de l'eau. En effet, les crues inondantes régulières permettent une importante épuration des eaux de l'Oise et de ses affluents, qui déposent une partie de leur charge en éléments polluants qui peuvent être partiellement recyclés par la végétation.

La mise en œuvre de mesures agri-environnementales depuis 1994 a permis de favoriser les adhésions volontaires des agriculteurs désireux de conserver et développer des pratiques plus extensives (maintien des surfaces en herbe, réduction des intrants, retard des dates de fauche pour l'avifaune nichant au sol,...).

Une partie de la vallée a fait l'objet d'exploitations par des gravières. Les activités économiques traditionnelles de cette zone humide sont essentiellement orientées vers l'élevage.



*Pimprez*



*Méandre de Courcy*