

SITE INSCRIT

Arrêté du 22 février 1938.

CRITÈRE : Pittoresque
TYPLOGIE : Parc et jardin**MOTIVATION DE PROTECTION**

Ermenonville a acquis sa réputation grâce à l'imagination féconde du Marquis de Girardin qui hérita en 1762 de ce domaine malsain et humide. Sa fortune lui permit de transformer rapidement le site, plantant de nombreux arbres, drainant les marais, créant des reliefs et des plans d'eau. Mais surtout, son goût de la méditation philosophique lui fit construire de nombreux petits monuments (temples, autels, grottes, fausses ruines, ...) destinés à faire penser, à vénérer les grands hommes, à émouvoir. Pour plus de cohérence, la protection s'étend à une large fraction de la forêt Domaniale.

DÉLIMITATION-SUPERFICIE
357,53 hectares.**PROPRIÉTÉ PUBLIQUE
ET PRIVÉE****AUTRES PROTECTIONS :**

- PNR Oise Pays de France
- Plusieurs Monuments Historiques inscrits :

- . Château d'Ermenonville (11 juin 1930).

- . Parc Jean-Jacques Rousseau : terrain et fabriques, classé MH, embarcadère et jeu d'arc (26 janvier 1989),

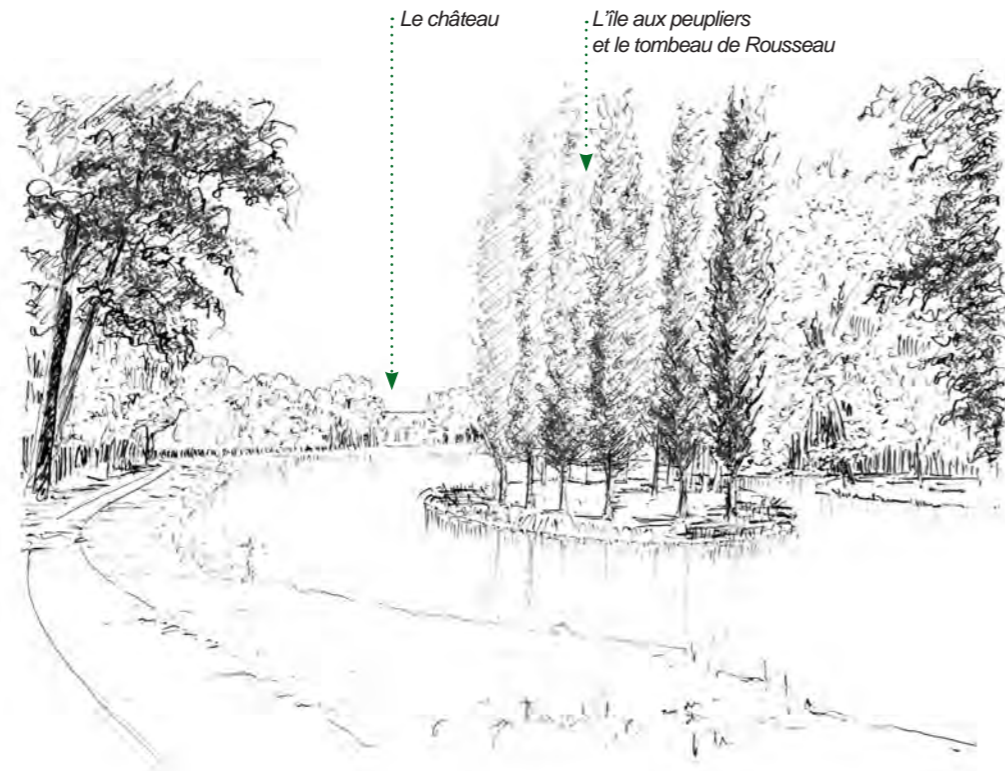
- . Ermitage de Jean-Jacques Rousseau (8 mai 1933)

- Sites : . Inclus dans la Vallée de la Nonette, site inscrit (6 fév. 1970).

- . Partie ouest du Domaine d'Ermenonville incluse dans le site classé des forêts d'Ermenonville... Cette partie est implicitement abrogée par le décret du site classé.

- . En partie dans le jardin qui précédait le pavillon électrique démolit, site classé (15 mai 1939).

- . A proximité : Moulin d'Ermenonville, site classé (18 mai 1942)



Le château

L'île aux peupliers
et le tombeau de Rousseau**La conception d'un jardin paysager emblématique**

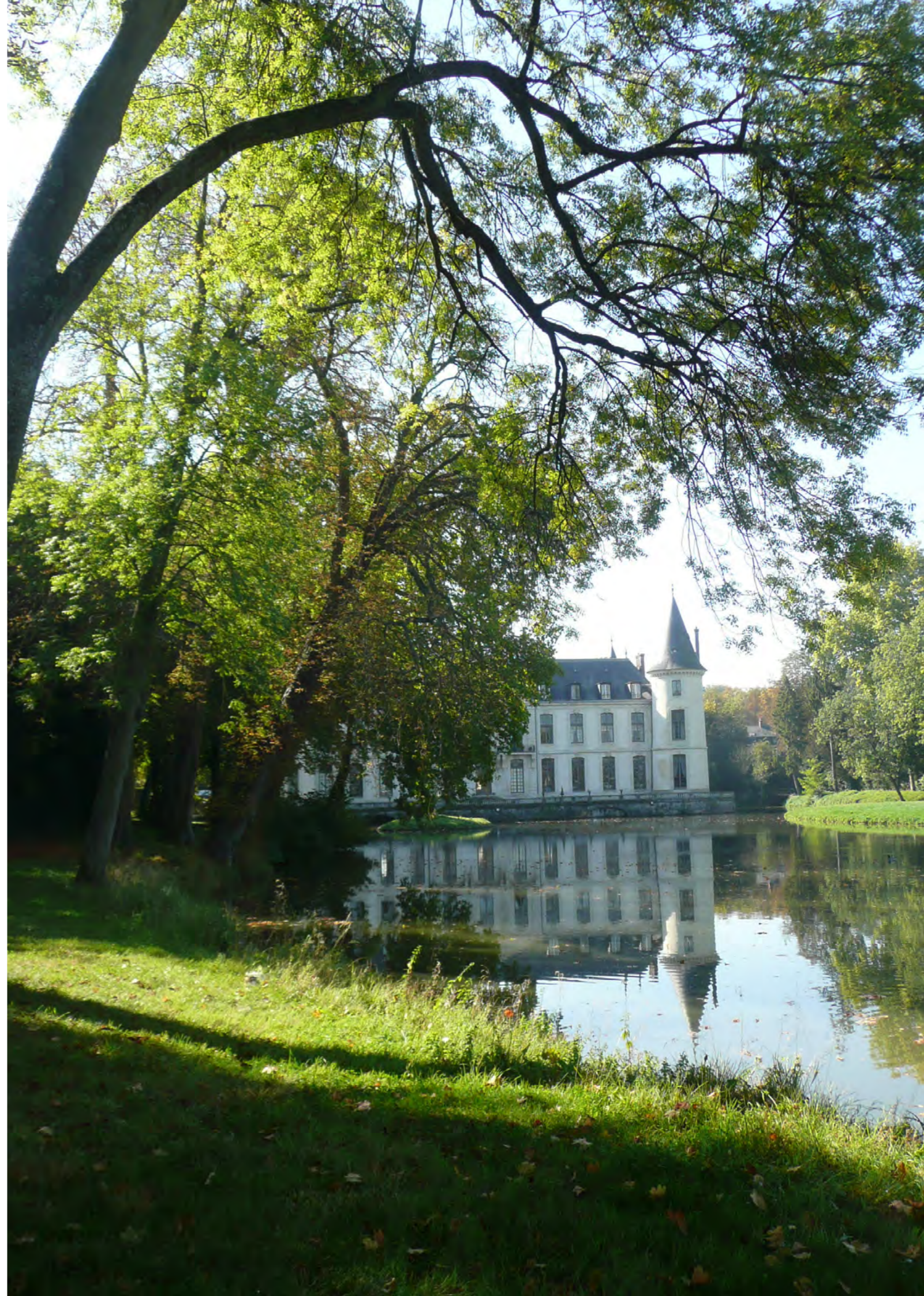
Ermenonville est situé à 14 km de Senlis, en limite sud-est des forêts domaniales qui bordent l'ancienne cité royale. En 1762, René-Louis de Girardin hérite de la seigneurie d'Ermenonville. Il va y créer un des plus beaux jardins paysagers du XVIII^e siècle. Le Marquis de Girardin a voyagé en Italie, en Allemagne et en Angleterre. Il y a observé la conception des jardins. En 1766, installé à Ermenonville, il entreprend la transformation rapide de ce domaine malsain et humide. S'inspirant de Jean-Jacques Rousseau et cherchant à exprimer de nouveaux rapports entre l'homme et la nature, il dessine des tableaux pittoresques et profite de la rivière Launette pour aménager des plans d'eau. Il est aidé entre autres des peintres Hubert Robert et Meyer, de l'architecte Théodore Morel, d'un maître jardinier écossais et deux cents jardiniers britanniques. A l'origine, plus de cinquante petites fabriques dédiées aux vertus de la nature humaine sont bâties dans le parc. En 1775, l'ensemble est terminé. Il se partage en trois parties : le petit parc au nord du château, le grand parc au sud, et à l'ouest le Désert. Le séjour, la mort et l'inhumation de Jean-Jacques Rousseau consacreront la renommée du domaine. En 1808, le Marquis de Girardin décède et les jardins se délabrent peu à peu. En 1878, le domaine est démembré : château et parcs nord et sud sont achetés pour le Prince Radziwill.

Au nord du château, le petit parc

Stanislas de Girardin décrit ainsi les transformations et le tableau du nord face au château :
« un marais remplissait la vallée dans toute son étendue jusqu'au pied des côtes sablonneuses du levant ; la gauche était entièrement boisée ; on voyait en face du château quatre petits carrés entourés d'arbres taillés en boule et, au milieu de ce parterre, un bassin avec un jet d'eau : tel était le côté du nord avant que la cognée vînt éclaircir toute la partie gauche, découvrir la tour et la hauteur du Mont-Epilay dont la couleur vaporeuse et l'éloignement donnent une grande profondeur au tableau.

La rivière produite par la chute d'eau du midi se précipite en cascade dans les fossés du château et se divise pour l'entourer en deux bras qui viennent se réunir devant la façade du

Dreal de Picardie, 56, rue Jules Barni - 80040 Amiens Cedex 1, Tél. : 03 22 82 25 00
Réalisation de l'étude : Atelier Traverses, 1 rue Duméril-75 013 Paris





ERMENONVILLE
969 habitants
(Insee RGP 2010)

FRÉQUENTATION DU SITE
. Touristique et de proximité
. 2012, année Jean-Jacques Rousseau

AMÉNAGEMENT- ENTRETIEN
. parc Jean-Jacques Rousseau en cours de restauration
. Document de gestion : non

SIGNALÉTIQUE :
. Plan du parc Jean-Jacques Rousseau

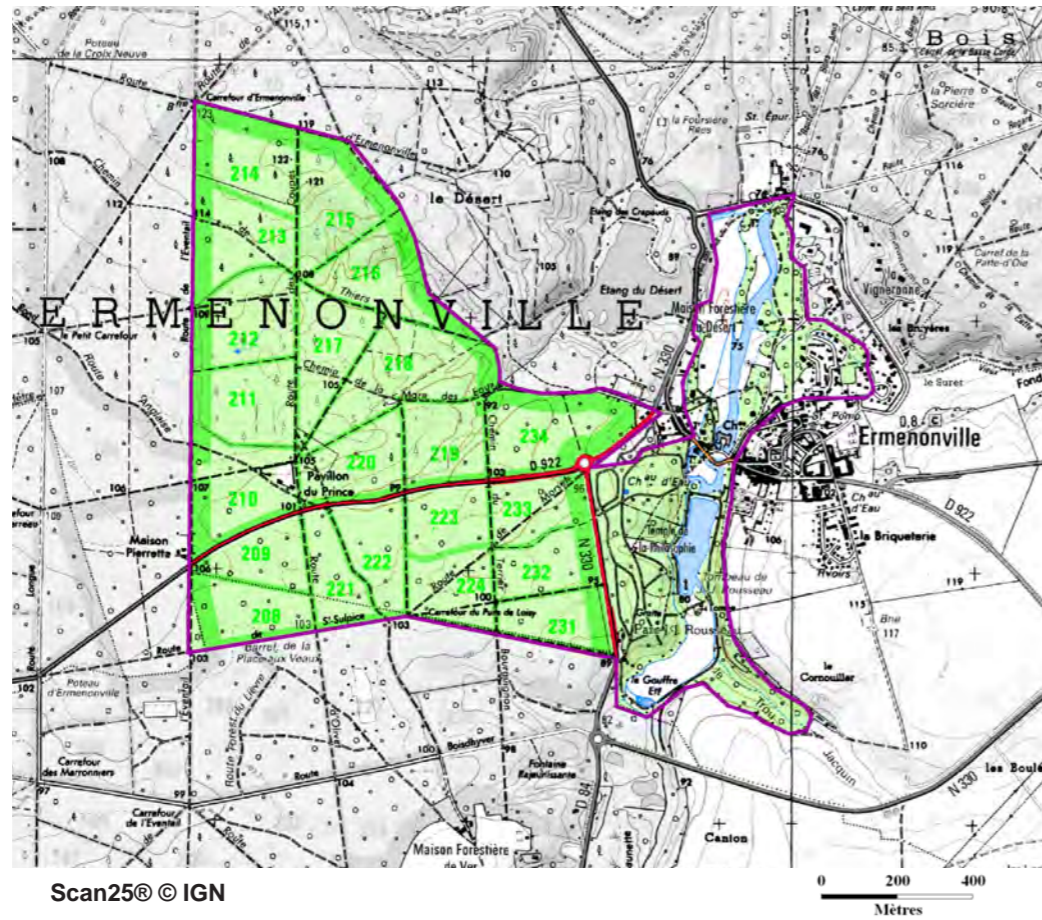
MUTATIONS :
. Principales pressions : dynamiques naturelles, pressions urbaines
Mutations secondaires : équipements, infrastructures, fréquentation

ENJEUX :
. la gestion et l'ouverture au public du petit parc

POUR EN SAVOIR PLUS :
. Alexandre DE LABORDE, *Nouveaux jardins de la France et ses anciens châteaux*, Paris, Imprimerie de Delance, 1808
. René-Louis de Girardin, *De la composition des paysages*

. Stanislas de Girardin, *Promenade ou itinéraire des jardins d'Ermenonville* (1811)

. Geneviève Mazel, *Ermenonville, L'histoire et la vie du village ; le château et les jardins du marquis de Girardin ; le souvenir de Jean-Jacques Rousseau*, GEMOB, Bulletin 73-75, 1996



nord ; de là, poursuivant son cours en serpentant dans la prairie, elle baigne plusieurs îles : sur la pointe la plus élevée de l'une d'elles est placé un bâtiment gothique dominé par une vieille tour d'un bon style. (...) A l'endroit qui paraît être l'extrémité de la rivière, on a construit un moulin dans le genre de ceux qu'on trouve en Italie (...) »
Le château a été transformé en hôtel et le petit parc est aujourd'hui privé.

Au sud du château, le grand parc ou parc Jean-Jacques Rousseau

Au sud, le parc est composé d'un plan d'eau avec l'île des peupliers, de plantations d'arbres et de nombreuses fabriques du XVIII^e siècle. Le 20 mai 1778, le philosophe Jean-Jacques Rousseau est l'hôte du Marquis. Il meurt le 3 juillet et est inhumé sur l'île des peupliers avant le transfert de ses cendres au Panthéon en 1794. Racheté en 1938 par le Touring Club de France qui le sauve d'un projet de construction immobilière, cette partie du parc aujourd'hui propriété du Conseil Général de l'Oise, est ouverte au public. Le Conseil Général vient d'en engager la rénovation (ponts, fabriques, chemins). Le parc a obtenu le label de «Centre culturel de rencontre».

Une partie de la forêt domaniale d'Ermenonville

Le site inscrit comprend plus de 200 hectares dans la Forêt Domaniale d'Ermenonville à l'ouest de la Launette. Cette forêt mixte de feuillus et de résineux entoure Ermenonville au nord et à l'ouest et constitue le prolongement naturel du parc. « Plus d'une lieue au-dessus de Mortefontaine et peu de temps après que l'on est entré dans la forêt, on trouve à sa droite un poteau sur lequel est inscrit Route d'Ermenonville. Ce chemin de traverse, d'environ une demi-lieue, est sablonneux, mais praticable dans toutes les saisons (...). Là se trouve une route de barrière à l'entrée de laquelle on lit : avenue du château d'Ermenonville. (...) c'est une route si agréablement dessinée à travers la forêt qu'on ne s'est point encore aperçu de sa longueur quand on arrive à l'entrée du parc où se lit des vers d'Horace : les favoris des Muses aiment les bois, et fuient les cités. » (Stanislas de Girardin, 1811). Le désert qui faisait partie intégrante de la composition de Girardin ne fait pas partie du site protégé.

